

ÎNVĂȚĂMÂNTUL ON-LINE LA API
CHESTIONAR APLICAT CADRELOR DIDACTICE
DE LA COLEGIUL TEHNIC „ALEXANDRU PAPIU ILARIAN” ZALĂU

Prof. Marius-Mirel MATYAS

Colegiul Tehnic „Alexandru Papiu Ilarian” Zalău

Argument

Prezentul chestionar cu titlul **”Învățământul on-line la API”** a fost aplicat cu scopul de a vedea care este percepția profesorilor Colegiului Tehnic ”Alexandru Papiu Ilarian” vis-a-vis de platforma G Suite pe care o folosim în cadrul activităților didactice on-line.

Chestionarul a fost aplicat unui număr de 73 cadre didactice dintre care 54 profesori titulari, 10 profesori pensionari / plata cu ora și 8 profesori suplinitori / detașați. Dintre aceștia, au răspuns un număr de 45 de profesori dintre care 37 titulari (inclusiv directorii), 4 profesori pensionari / plata cu ora și 4 profesori suplinitori / detașați.

Metodologia folosită

Pentru aplicarea chestionarului a fost creat un formular Google. Pentru început li s-a explicat profesorilor motivația aplicării chestionarului. S-a cerut adresa de email a respondentului, prin acesta s-a dorit a-i responsabiliza în legătură cu modul de completare al acestora. Cum problemele identificate sunt diverse în funcție de disciplina predată, am solicitat respondenților să aleagă aria curriculară din lista propusă (Limbă și comunicare, Matematică și Științe, Om și societate, Tehnologii, Arte, Educație fizică). Am considerat ca aria curriculară Tehnologii, unde de altfel sunt cei mai mulți respondenți, să o împărțim în două: discipline economice și discipline tehnice. Nu am inclus aria curriculară Consiliere și orientare întrucât, toți diriginții se regăsesc în celelalte arii curriculare.

Dintre cele 11 întrebări formulate, pentru 3 nu am setat obligativitatea răspunsului. De asemenea din setările formularului am ales ca 3 întrebări să fie cu răspuns scurt (întrebările 1, 2, 4); 4 întrebări cu răspuns de tip paragraf (întrebările 5, 6, 10 și 11); o întrebare a fost cu răspuns multiplu (întrebarea 3); o întrebare a fost de tip dropdown (întrebarea 7), o întrebare a avut răspunsul de tip casetă de selectare (întrebarea 9) iar o

întrebarea (cu 6 subîntrebări) a fost setată pentru răspunsuri tip grilă cu mai multe variante (întrebarea 8).

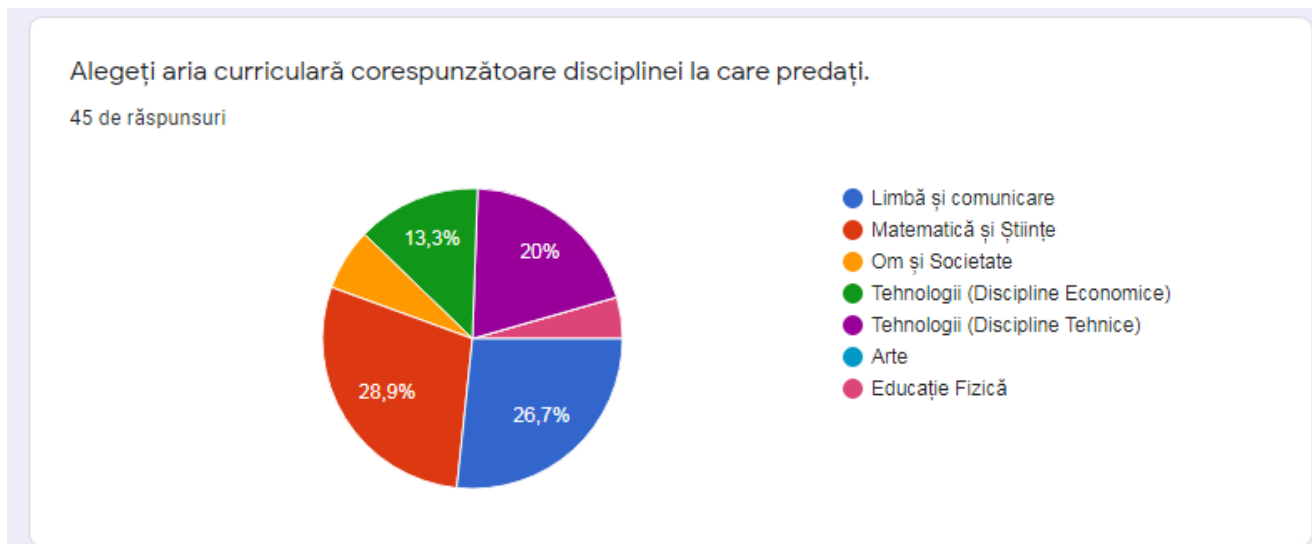
Întrebările chestionarului au fost stabilite de prof. Matyas Marius-Mirel după consultarea cu prof. Crișan Laura în calitate de conducător al cercului pedagogic directori licee.

Întrebările chestionarului

1. *Enumerați trei probleme cu care vă confrunțați, în mod frecvent, în activitatea on-line, raportându-vă la disciplina predată.*
2. *Care considerați că sunt cele mai frecvente 3 probleme cu care se confruntă elevii în activitatea on-line.*
3. *Cum v-ați perfecționat în folosirea platformei G Suite?*
4. *Dacă ați urmat un curs de formare, care a fost acesta?*
5. *Identificați 3 aspecte pozitive ale platformei G Suite.*
6. *Identificați 3 aspecte negative ale platformei G Suite.*
7. *Cât timp alocați, în medie, pentru pregătirea lecțiilor on-line pentru a doua zi.*
8. *Pe o scală de la 1 la 5 cum apreciați:*
 - *Gradul de satisfacție al implementării platformei G Suite la API*
 - *Modul în care ați primit asistență tehnică la nevoie*
 - *Implicarea elevilor la lecțiile on-line, raportată la cea clasică, față în față*
 - *Activitatea de evaluare on-line raportată la cea clasică*
9. *Care din aplicațiile G Suite le folosiți în mod frecvent?*
 - a) *Drive*
 - b) *G Mail*
 - c) *Google Classroom*
 - d) *Documente Google*
 - e) *Prezentări Google*
 - f) *Foi de calcul Google*
 - g) *Chat*
 - h) *Meet*
 - i) *Formulare Google*
 - j) *Jambord*
 - k) *Altele*
10. *Ce extensii Google considerați că sunt utile în activitatea didactică în sistem on-line?*
11. *Propuneți 2 soluții de îmbunătățire a activității on-line la nivelul școlii noastre.*

Culegerea datelor și interpretarea chestionarului

➤ Aria curriculară din care face parte repondentul



- Se observă că predomină profesorii din ariile curriculare Matematică și Științe (28,9%) și Limbă și comunicare (26,7%). Pondere importantă au și repondenții din aria curriculară Tehnologii (discipline tehnice 20% și discipline economice 13,3%)

➤ 1. Problemele cu care se confruntă profesorii în mod curent

- Răspunsurile au fost, așa cum era de așteptat diverse, însă se pot grupa pe arii curriculare:
 - Limbă și comunicare:
 - Accesul la internet al elevilor permite copierea temelor
 - Dificultăți de ordin tehnic (6 răspunsuri)
 - Superficialitate din partea elevilor (2 răspunsuri)
 - Evaluarea elevilor nu este suficient de obiectivă (2 răspunsuri)
 - Matematică și științe:
 - Probleme tehnice (3 răspunsuri)
 - Greutate în redactarea textului matematic în formulare (2 răspunsuri)
 - Lipsa unor dispozitive de tipul tabletelor grafice pentru elevi (2 răspunsuri)
 - Evaluarea nu este obiectivă, se poate copia ușor (2 răspunsuri)
 - Nu toți elevii au competențe digitale de nivel mediu

- Om și societate:
 - Probleme tehnice (2 răspunsuri)
 - Interacțiuni reduse cu elevii (1 răspuns)
- Tehnologii (discipline economice):
 - Probleme tehnice (3 răspunsuri)
 - Dificultăți în menținerea interesului elevilor (2 răspunsuri)
 - Lipsa tablei (1 răspuns)
- Tehnologii (discipline tehnice):
 - Probleme tehnice atât din partea elevilor cât și a profesorilor (3 răspunsuri)
 - Orele de practică / laborator nu se pot desfășura (2 răspunsuri)
 - În on-line nu pot fi folosite decât puține metode de predare (1 răspuns)
 - Elevii invocă des lipsa camerelor (2 răspunsuri)

Concluzii:

- cele mai des invocate probleme sunt cele de ordin tehnic;
- evaluarea elevilor este deficitară, nu ai controlul asupra lor

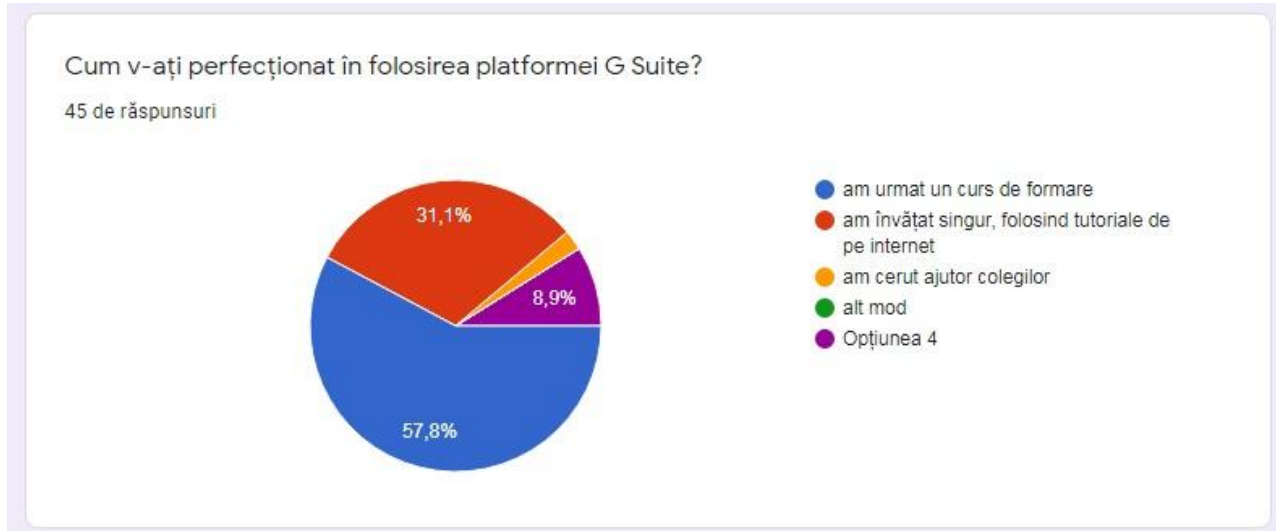
➤ **2. Problemele cu care se confruntă elevii**

- Probleme de ordin tehnic (conexiune slabă la internet, dispozitive neadecvate, lipsă camere web sau microfon)
- Folosirea excesivă a telefoanelor mobile în detrimentul altor dispozitive
- Distragerea atenției de către ceea ce se întâmplă acasă
- Nu sunt atenți, se joacă, discută pe rețele sociale
- Nu se pot sincroniza cu ritmul profesorului, lucrează încet
- Oboseală acumulată, mai ales la orele de la finalul zilei

Concluzii:

- și în cazul elevilor predomină problemele de ordin tehnic
- elevii sunt greu de controlați, mai ales atunci când sunt evaluați printr-un test scris

➤ 3-4. Cursuri de formare



- Peste jumătate din repondenți (26 repondenți - 57,8%) au urmat un curs de formare acreditat sau au participat la ateliere, webinarii. Dintre acestea se pot aminti:
 - o Google Educator – nivel 1
 - o Profesor în on-line
 - o Învățare la distanță cu ajutorul Google Classroom și Microsoft Teams
- O treime dintre repondenți (14 repondenți - 31,1%) au învățat singuri folosind tutoriale de pe internet

➤ 5. Aspecte pozitive ale platformei G Suite

- Ușurință în administrare și gestionare
- Comunicare rapidă cu elevii
- Diseminarea rapidă a informațiilor la toate nivelurile
- Posibilitatea de a oferi feedback imediat și individualizat
- Multitudinea de activități ce pot fi create
- Crearea, colectarea și evaluarea temelor
- Bună gestionare a documentelor și materialelor
- Posibilitatea integrării în lecție a aplicațiilor multimedia

Concluzie:

- Platforma G Suite este o soluție bună pentru realizarea activităților didactice în on-line

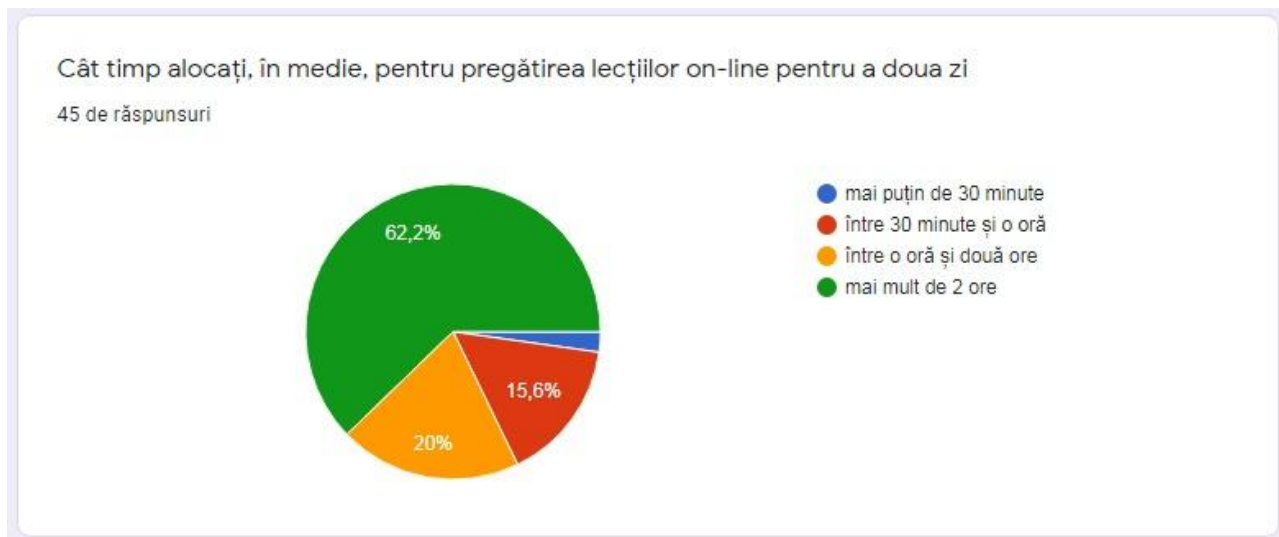
➤ 6. Aspecte negative ale platformei G Suite

- Uneori platforma se blochează datorită supraaglomerării
- Lipsa sistemelor optime de organizare a documentelor în Drive
- Lipsa unui algoritm de decalare a vorbitorilor într-o întâlnire astfel încât să nu se suprapună
- Lipsa unui catalog virtual al unei clase care să colecteze notele de la toate disciplinele
- Testele se corectează cu greșeli dacă nu sunt bine formulate
- Elevii pot face schimb de documente cu ușuriță; sistemul nu reține ultima persoană care modifică documentul
- Prelegerile și explicațiile pe parcursul a 6 ore obosec elevii
- Monitorizarea întregii clase nu este eficientă
- Spre diferență de Zoom, atunci când prezinți, nu poți vedea toți elevii
- Evaluarea scrisă nu este obiectivă

Concluzie:

- Există multe probleme ale platformei, identificate de către profesori

➤ 7. Timpul alocat pregătirii lecțiilor

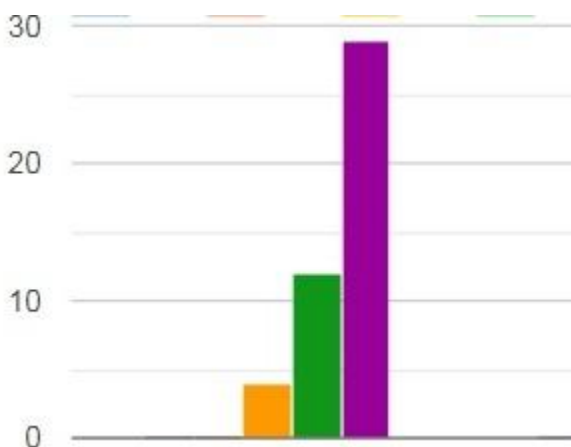


- Cei mai mulți dintre repondenți (28 răspunsuri – 62,2%) alocă mai mult de 2 ore pentru pregătirea lecțiilor
- Număr mare de repondeți (9 răspunsuri – 20%) alocă pentru pregătirea lecțiilor on-line între una și două ore;

Concluzie:

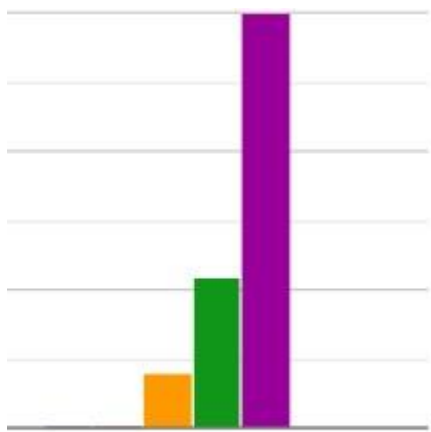
- Comparativ cu lecțiile clasice, cele on-line sunt mari consumatoare de timp;
- Aproape toți profesorii reclamă oboseala accentuată.

➤ 8. a) Gradul de satisfacție al implementării platformei la API



- 29 de repondenți acordă punctajul maxim, 5
- 12 repondenți acordă punctajul 4
- 4 repondenți acordă punctajul 3
- Niciun repondent nu acordă punctajele 1 și 2

➤ 8. b) Modul în care s-a primit asistență tehnică

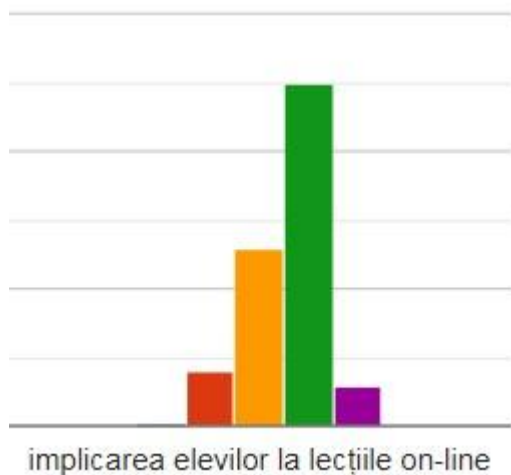


- 30 de repondenți acordă punctajul maxim, 5
- 11 repondenți acordă punctajul 4
- 4 repondenți acordă punctajul 3
- Niciun repondent nu acordă punctajele 1 și 2

Concluzie:

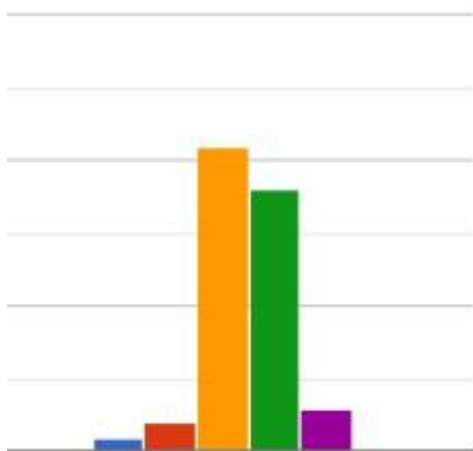
- Se observă o similitudine în răspunsuri pentru cele două întrebări

➤ **8. c) Implicarea elevilor la lecțiile on-line comparativ cu lecțiile clasice**



- Referitor la implicarea elevilor, doar 5 repondenți consideră că aceștia se implică la lecții (punctaj 5)
- 25 de repondenți acordă punctajul 4 referitor la implicarea elevilor la lecții
- 13 dintre repondenți consideră implicarea elevilor ca având un punctaj de 3 pe o scală de la 1 la 5
- Doar 4 dintre repondenți acordă punctajul 2 la această întrebare

➤ **8. d) Activitatea de predare a lecțiilor on-line comparativ cu cea clasică**

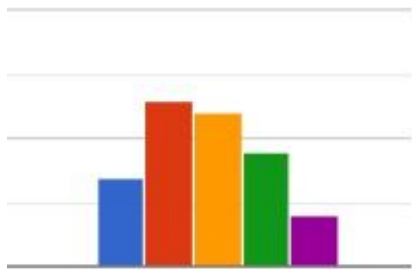


- Punctaj 5: 3 repondenți
- Punctaj 4: 18 repondenți
- Punctaj 3: 21 repondenți
- Punctaj 2: 2 repondenți
- Punctaj 1: 1 repondent

Concluzie:

- Cei mai mulți dintre repondenți se poziționează la mijloc (punctaj 3)
- Aproape jumătate dintre repondenți consideră că lecțiile on-line sunt eficiente (punctajele 4 și 5)

➤ 8. e) Activitatea de evaluare a lecțiilor on-line comparativ cu cea clasică

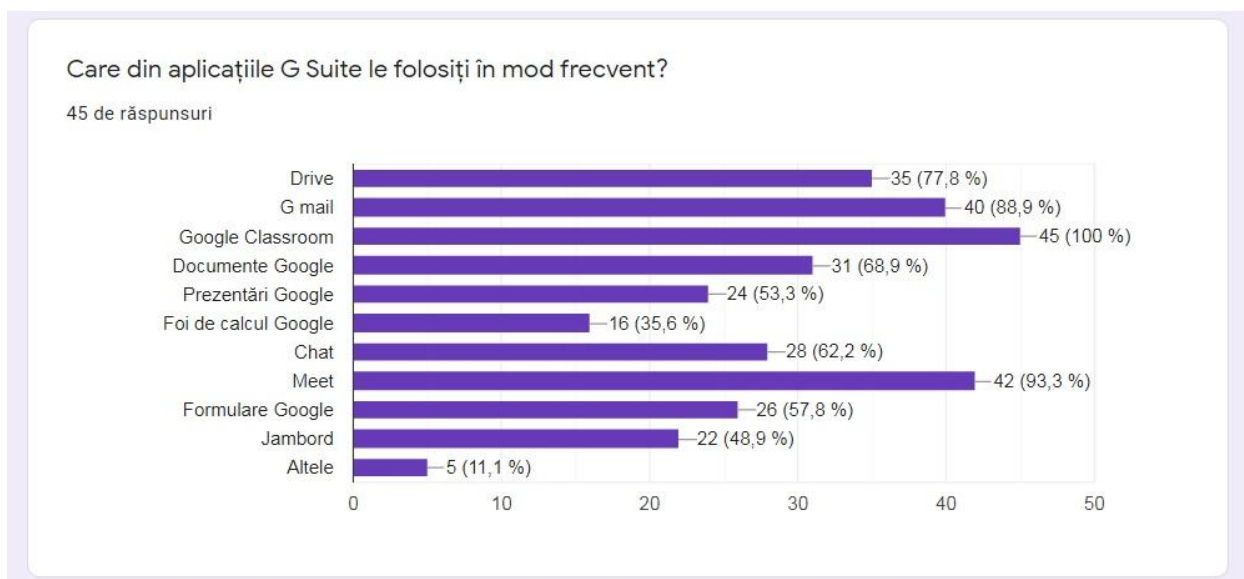


- Punctaj 5: 4 repondenți
- Punctaj 4: 9 repondenți
- Punctaj 3: 12 repondenți
- Punctaj 2: 13 repondenți
- Punctaj 1: 7 repondenți

Concluzie:

- Aproape o jumătate dintre repondenți acordă punctaje mici (1 și 2) ceea ce înseamnă că nu sunt mulțumiți vis-a-vis cum se desfășoară activitatea de evaluare în on-line

➤ 9. Aplicații folosite



- Toți repondenții folosesc Google Classroom (45 repondenți – 100%)
- Cei mai mulți dintre repondenți folosesc Meet (93,3%) și Gmail (88,9%)

➤ 10. Extensii considerate utile

Întrebarea nefiind obligatorie, au răspuns la ea doar 38 dintre repondenți (84,4%). Se observă o mare varietate de răspunsuri, ceea ce dovedește că profesorii cunosc și folosesc diferite extensii

Dintre extensiile amintite se pot enumera:

- Meet Attendance (10 răspunsuri)
- Grid View (8 răspunsuri)
- Full Page Screen Capture
- Screenshot tools
- Mozaik
- Quizzez
- Classroom Split

Concluzie:

- Majoritatea profesorilor nu abuzează de extensii, le folosesc doar pe cele de bază;
- Unii profesori confundă extensiile cu alte soft-uri/aplicații

➤ 11. Soluții de îmbunătățire a activității on-line

Întrebarea nu a fost obligatorie, astfel că 14 dintre repondenți (31%) nu răspund, iar 6 dintre repondenți (13%) spun că ”activitatea este bună” sau ”nu am de recomandat soluții”. Cei care răspund la întrebare propun soluții pertinente. Iată câteva dintre acestea:

- Încercarea de a implementa împreună cu școli partenere soluții de acces la internet mobil pentru elevii din zone defavorizate;
- Organizarea de webinarii cu toate cadrele didactice pentru a prezenta exemple de bună practică;
- Organizarea la nivelul catedrelor a unor întâlniri metodice în care profesorii să fie elevi, să se lămurească ce văd elevii pe ecran când primesc un test;
- Să găsim împreună forme de evaluare adaptate activității on-line;
- Dotarea cadrelor didactice cu mijloace moderne de învățământ (Tablete grafice, laptop-uri performante)
- Dotarea sălii profesorele cu internet wireless;
- Discuții cu părinții și elevii cu privire la seriozitatea orelor;

- Implementarea unei aplicații de tip catalog virtual respectiv bibliotecă virtuală;

În loc de concluzii

După mai bine de două luni de învățământ on-line, în care ne-am obișnuit cât de cât cu folosirea platformei G Suite, se impunea aplicarea unui chestionar cadrelor didactice prin care să aflăm opinia lor despre această activitate.

Deși nu toți profesorii au răspuns întrebărilor chestionarului (poate o explicație ar fi timpul scurt în care s-a cerut), considerăm că procentul de 61,64% ce reprezintă numărul celor care au răspuns la chestionar raportat la numărul total al profesorilor (68,51% dintre profesorii titulari), este reprezentativ.

Răspunsurile la întrebările chestionarului arată starea de fapt în ce privește învățământul on-line la Colegiul Tehnic "Alesandru Papiu Ilarian". Deși s-au făcut eforturi pentru armonizarea întregului corp profesoral, prin folosirea în activitatea didactică a conturilor instituționale (@apizal.ro) și prin folosirea Classroom-urilor ca alternativă la colectivele de elevi, încă mai avem de lucru și la acest capitol. Mai sunt colegi profesori care folosesc și alte conturi personale.

Problemele identificate atât din punctul de vedere al profesorului cât și al elevului denotă că principalele obstacole sunt de ordin tehnic (lipsa dispozitivelor performante, acces greu la internet etc). Majoritatea profesorilor consideră că în cazul învățământului on-line se pierde mult din interacțiunea profesor-elev. De asemenea, activitatea de evaluare are mult de suferit în ce privește obiectivitatea ei.

În ciuda acestor dificultăți, constatăm că activitatea didactică desfășurată în sistem on-line funcționează; profesorii își desfășoară activitatea conform orarului școlii iar elevii, în marea lor majoritate participă la lecții.

Pentru a avea o privire de ansamblu asupra a ceea ce înseamnă învățământul on-line la nivelul școlii, considerăm necesar aplicarea unor chestionare și pentru elevi. De asemenea, demersul nostru poate fi extins și la nivelul altor unități de învățământ.